

# **GRUP DE PROMOCIÓ DE LA SALUT JOVE**

**GPS JOVE AL PLA DE L'ESTANY**

**GPSJO♥E**  
Grup de Promoció de la Salut Jove  
al Pla de l'Estany

## ÍNDEX

<b>1. PRESENTACIÓ.....</b>	<b>Pàg. 3</b>
<b>2. ANTECEDENTS.....</b>	<b>Pàg. 4</b>
<b>3. DIAGNOSI INICIAL.....</b>	<b>Pàg. 8</b>
<b>4. OBJECTIUS.....</b>	<b>Pàg. 11</b>
<b>5. MAPA D'ACTORS.....</b>	<b>Pàg. 12</b>
<b>6. PLANTEJAMENT DEL PLA D'ACTUACIÓ.....</b>	<b>Pàg. 14</b>
<b>7. METODOLOGIA DE TREBALL.....</b>	<b>Pàg. 17</b>
<b>8. PROPOSTES D'ACCIONS I PROJECTES.....</b>	<b>Pàg. 23</b>
<b>9. TEMPORITZACIÓ.....</b>	<b>Pàg. 26</b>
<b>10. PLANTEJAMENT DE L'AVALUACIÓ.....</b>	<b>Pàg. 27</b>
<b>11. PRESSUPOST.....</b>	<b>Pàg. 30</b>

## 1. PRESENTACIÓ

Després de més d'un any de treball previ, el passat 18 de febrer de 2010, **l'assemblea d'agents de salut** formada per més de 28 organitzacions que treballen directa o indirectament en l'àmbit de la salut jove, es va reunir a la Sala de Plens del Consell Comarcal del Pla de l'Estany. L'objectiu principal era pautar i acordar una estructura de funcionament que permetés organitzar i estructurar el treball conjunt. Anteriorment, s'havia posat de relleu la necessitat i pertinença de treballar en xarxa, de compartir informació i coneixements, d'establir línees de treball conjuntes... en resum, d'abordar de forma integral la prevenció de la salut a la comarca del Pla de l'Estany. Per aconseguir-ho i per fer-ho amb rigor i durabilitat, el primer punt de l'assemblea va ser debatre, consensuar i aprovar un document que servís de guia per definir l'estructuració d'aquesta xarxa. Es van explicitar els criteris de treball inherents al projecte, la filosofia d'aquest, els orígens, els objectius i la metodologia.

El document que actualment teniu a les mans és el primer fruit del treball conjunt de l'assemblea. Aquest exposa des dels antecedents fins a la proposta de desenvolupament. A més d'aprovar el document guia, l'assemblea d'agents de salut va decidir el seu nom, Grup de Promoció de la Salut Jove (GPS Jove) i també va escollir les dues principals temàtiques de treball que centraran el primer període de treball: educació emocional i addiccions.

Per acabar, només ens queda reiterar que l'essència d'aquest projecte social d'especial rellevància per la comarca, es fonamenta sota la premissa que ***la millora del treball conjunt entre les diferents institucions que actuen, directe o indirectament, en l'àmbit de la salut dels joves al Pla de l'Estany, repercutirà en un benefici comú.***

## 2. ANTECEDENTS

Per poder entendre el per què d'aquest projecte, prèviament cal conèixer d'on ha sorgit aquesta iniciativa, quina era la situació del Pla de l'Estany fa uns anys, com ha anat evolucionant i a quin punt ens trobem actualment. Sense aquesta anàlisi difícilment es podrà tirar endavant aquest ambiciós projecte cap a la direcció que requereix la comarca.

### **Situació de la xarxa de professionals de joventut del Pla de l'Estany**

L'àrea de joventut del Consell Comarcal del Pla de l'Estany (CCPE) està desenvolupant polítiques de joventut des de fa molts anys. En els seus inicis, l'únic organisme que desenvolupava polítiques en aquesta matèria era el Consell Comarcal ja que cap ajuntament disposava de personal exclusiu per a fer-ho. Fent un repàs dels últims anys (2004-2009) observem que, progressivament, s'han anat adherint diferents municipis en la difícil tasca de vetllar per a l'emancipació dels i les joves, així com defensar els seus interessos i les seves necessitats. Només cal veure que al 2004 sols disposaven de tècnics de joventut els municipis de Banyoles, Cornellà del Terri i Porqueres i, al 2009, els onze municipis del Pla de l'Estany disposen de tècnics de joventut i/o dinamitzadors juvenils. Per tant, en aquests moments el CCPE no està treballant sol sinó que ho està fent conjuntament amb tots els ajuntaments de la comarca. Aquests professionals, per aconseguir els seus objectius han de treballar aspectes tant diversos com la participació, l'habitatge, la formació, la cultura, el treball, la cohesió social i, també, la **SALUT** dels joves.

### **Què s'ha fet en l'àmbit de la salut dels joves?**

Les polítiques de joventut a nivell comarcal i local no són fruit de l'improvisació. Cada ajuntament, mitjançant el Pla Local de Joventut, planifica, executa i avalua les accions a desenvolupar en vistes a 4 anys i tenint en compte la

globalitat del jove (necessitats esmentades anteriorment com l'habitatge, la cultura... i la salut.). A nivell comarcal, també s'elabora un document anomenat Pla Comarcal de Joventut que permet actuar i avaluar les actuacions en base a uns criteris prèviament definits.

Pel que fa a l'àmbit de la salut a nivell local, els ajuntaments han anat desenvolupant diversos projectes de prevenció de la salut juvenil, com per exemple, tallers de sexualitat, prevenció de les drogodependències, xerrades sobre l'alimentació, etc. A nivell comarcal, també s'han portat a terme projectes de forma conjunta entre les àrees de joventut dels ajuntaments i la del Consell Comarcal, com per exemple el projecte Bus Nit (transport segur durant algunes festes majors), promoció dels dies mundials relacionat amb la salut, cursos en manipulació d'aliments dirigit a responsables d'activitats d'educació en el lleure, entre d'altres. Cal destacar que totes aquestes accions s'han desenvolupat de forma aïllada entre elles i sense estar fonamentades en un diagnòstic exhaustiu.

### **Percepcions dels tècnics/ques de joventut**

El treball conjunt entre les àrees de joventut dels ajuntaments i del Consell Comarcal, mitjançant reunions periòdiques entre els diferents professionals, ha afavorit que sorgissin i es compartissin diferents percepcions sobre la tasca realitzada en matèria de salut juvenil.

Tot seguit mostrem la síntesi de les percepcions que tenien els professionals de joventut dels ajuntaments i del CC a principis de l'any 2009, en referència a les accions que havien i estaven desenvolupant en el camp de la salut jove.

### **Percepcions dels tècnics de joventut**

- Estan organitzant activitats puntuals que no tenen suficient connexió entre elles i que, fins i tot, en algunes ocasions, es dupliquen recursos per falta de coneixement del que els altres actors fan.
- En la majoria dels casos, aquestes accions no estan basades en una diagnosi específica sinó que es sustenten en necessitats detectades a

partir del contacte directe amb els joves (iniciatives, demandes puntuals...).

- Les àrees de joventut desconeixen la majoria d'accions que porten a terme altres organismes de la comarca en matèria de salut i, alhora, aquests desconeixen les accions que es realitzen des de joventut.

### **Enquestes / Entrevistes**

Davant aquestes percepcions, els tècnics/ques de joventut es van plantejar si la resta d'agents de la comarca es trobaven en una situació similar. Per comprovar-ho, van elaborar entrevistes / enquestes als diferents professionals que treballaven a la comarca del Pla de l'Estany i que es relacionaven, directe o indirectament, amb la salut dels joves.

Prèviament, es va explicitar què entenen per *Salut Jove* les àrees de joventut dels Ajuntaments i del Consell Comarcal, ja que és molt important acotar-ho per abstreure'n la informació desitjada i treballar amb un concepte concret.

Salut: S'entén la salut en el sentit ampli de la paraula "benestar físic, mental i social". En aquest sentit, es podria fer referència a aspectes tant diversos com la prevenció a les drogodependències, trastorns alimentaris, addiccions (noves tecnologies, joc, compres compulsives...), sexualitat, esport, seguretat vial, aspectes psicològics (desànim, complexos, depressions...), violència, etc.

Jove: Persones d'edats compreses entre els 14 i els 29 anys.

L'enquesta consistia en quatre preguntes per a cada agent orientades a conèixer què estava realitzant en matèria de salut jove, si coneixia què feien els altres agents, quin àmbit de la salut seria prioritari (per ells) abordar en un futur pròxim i, finalment, si trobarien pertinent treballar en xarxa amb la resta d'agents. Tot seguit mostrem les preguntes que es van realitzar:

1. Quines accions s'han realitzat des del vostre centre/equipament/servei en el camp de la salut jove? Quines accions esteu realitzant actualment? Quines teniu previstes realitzar en un futur?
2. Els diferents professionals del vostre servei teniu informació del que estan realitzant altres institucions i agents de la comarca en matèria de salut jove? (CAP, Mossos d'Esquadra, Consorci de Benestar Social, Consell Esportiu, IES...)
3. Des de joventut tenim la intenció d'iniciar un conjunt d'accions de salut per als joves. Quines penseu que serien les prioritats?
4. Considereu interessant poder treballar en xarxa amb els diferents agents i realitzar actuacions concretes i conjuntes a nivell comarcal?

A nivell de participació, es va enviar l'enquesta a 19 organitzacions del Pla de l'Estany que podrien ser rellevants i en van contestar 11.

Mitjançant la informació recollida a través de les entrevistes i enquestes es va obtenir una primera aproximació a la percepció dels diferents agents.

### **3. DIAGNOSI INICIAL**

El recull d'informació obtingut amb les enquestes i entrevistes als agents que treballen la salut jove al Pla de l'Estany, ens va conduir a aquestes tres grans conclusions:

- a) Al Pla de l'Estany hi ha un gran potencial d'organismes i institucions que treballen aspectes relacionats amb la salut dels joves
- b) La majoria d'actors afirmen tenir una desconeixença dels serveis oferts per altres organismes
- c) Des d'una visió comarcal, manca un treball conjunt i estable entre els diferents agents

En resum, vam constatar que la comarca del Pla de l'Estany tenia una gran CAPACITAT D'ACTUACIÓ (punt a) però que existia una MANCA DE COMUNICACIÓ entre els agents (punt b) i hi havia un DÈFICIT DE COORDINACIÓ entre les diferents institucions i entitats (punt c).

#### **Punt de partida: acceptació de les conclusions per part de tots els professionals**

El 3 de juny de 2009, els tècnics de joventut dels ajuntaments i del CCPE que havien iniciat i liderat el procés van reunir tots els agents que, d'una manera o altra, jugaven un paper important en l'àmbit de la salut jove a la comarca. L'objectiu d'aquesta reunió va ésser transmetre la informació/conclusions obtingudes amb les enquestes realitzades a aquests i plantejar i debatre possibles accions que permetessin millorar la comunicació entre tots els agents, a banda de reafirmar la diagnosi.



La sessió es va iniciar explicant el procés seguit (percepció dels tècnics/ques de joventut i entrevistes per contrastar les percepcions amb la realitat) fins al moment en què es disposava de les conclusions obtingudes de les opinions de tots els agents. Un cop exposades les conclusions, es van acceptar com a punt de partida i de forma unànime per a tots els assistents.

Com és sabut, l'anàlisi i el treball de la salut dels joves no és fàcil ja que comprèn àmbits molt diversos entre ells (alimentació, addiccions, sexualitat...), en moltes ocasions cal actuar de forma preventiva (costa veure'n els resultats) i, també, cal actuar malgrat saber que el jove té una percepció menor del risc. Aquests motius i molts d'altres requereixen crear un model adaptat a la nostra comarca que permeti optimitzar i agilitzar el treball en matèria de salut per poder donar resposta a les necessitats de la nostra comarca. És per això que els tècnics de joventut van presentar tres experiències d'altres comarques per fer palès que davant d'un mateix objectiu es pot actuar de diferents maneres. Es van presentar tres experiències diferenciades metodològicament, com són l'experiència del Baix Empordà que disposaven d'un agent de salut, la Taula de Salut Jove de Girona i la Taula de Prevenció de les drogodependències de la Garrotxa.

Finalment es va realitzar un treball en petits grups, perquè fossin els propis professionals que proposessin quina era la millor forma d'intervenir la situació de la comarca en matèria de salut. Aquest treball es va enfocar bàsicament en dues línies:

- Compartir les opinions sobre les experiències vistes en altres comarques.
- Debatre com es podria organitzar un treball conjunt entre les diferents institucions comarcals i quines accions es podrien dur a terme.

La jornada va acabar posant en comú les diferents opinions del treball en grup i, entre tots, es va concloure:

- Referent a la primera línia, totes les experiències tenen un denominador comú que caldria tenir en compte:
  - o Existència d'una persona o institució referent que lidera el projecte.
  - o Són projectes aglutinadors on es busca la suma d'esforços (en format virtual i/o físic)
  
- Referent a la segona línia, es va creure convenient tenir en compte els següents punts:
  - o Realitzar una diagnosi per conèixer la realitat.
  - o Disposar d'un mapa de recursos.
  - o Per agilitzar el treball conjunt es podria treballar per eixos temàtics / línies estratègiques (prioritzar un/uns àmbit/s dins la salut).
  - o Realitzar avaluacions periòdiques i conjuntes.
  - o Fer visible el projecte a tota la població.
  - o Evitar el xoc d'interessos de les diferents institucions i el perill de saturació de les reunions.
  - o Disposar d'una imatge pròpia que ens ajudi a fer visible el projecte.

## 4. OBJECTIUS

El projecte que estem desenvolupant pretén donar resposta a aquelles mancances en l'àmbit de la salut que s'han manifestat en la diagnosi inicial, principalment la manca de comunicació entre els agents i el dèficit de coordinació entre aquests. Aquest projecte ha de ser l'eina que permeti aprofitar de forma eficaç i eficient la capacitat d'actuació de la comarca del Pla de l'Estany (tenint en compte que hi ha molts agents que ja treballen, directe o indirectament, la salut dels joves). Conseqüentment, l'objectiu principal és millorar la capacitat de diagnosi, intervenció i avaluació del treball conjunt dels diferents agents.

Tot seguit presentem els objectius generals que guiaran la nostra intervenció:

OBJECTIU GENERAL DE RESULTAT	JUSTIFICACIÓ
<p><b>Prevenir, mantenir i/o millorar la salut dels joves del Pla de l'Estany</b></p>	<p>Per una banda, les estadístiques relacionades en SALUT i JOVES a nivell de Catalunya, de la província de Girona i del Pla de l'Estany mostren que la salut dels joves no és òptima. Per altra banda, el contacte dels professionals del territori amb els joves permet evidenciar que cal actuar per a reduir riscos i treballar perquè disminueixin els problemes en un futur.</p> <p style="text-align: center;">+ PREVENCIÓ = - RISC</p>
OBJECTIU GENERAL DE PROCÉS	JUSTIFICACIÓ
<p><b>Visualitzar i optimitzar capacitats i recursos dels agents que actuen en matèria de salut juvenil al Pla de l'Estany</b></p>	<p>Al Pla de l'Estany existeix un gran potencial d'agents que treballen la salut dels joves i que estan realitzant un treball important en aquest camp. Malgrat tot, es podria millorar l'eficàcia i l'eficiència de les accions a través d'una bona articulació d'aquests i donant-los a conèixer.</p>

## 5. MAPA D'ACTORS

Com ja hem avançat en l'apartat dels objectius, caldrà sumar capacitats i recursos de les diferents institucions/agents del territori per assolir el màxim objectiu: *prevenir, mantenir i/o millorar la salut dels joves del Pla de l'Estany*. Dit d'una altra forma, serà necessari treballar en xarxa per aconseguir-ho. Com és evident, aquesta forma de treballar necessita l'impuls, la iniciativa i el treball d'organitzacions i persones concretes que dinamitzin la xarxa. Tot seguit detallarem les institucions que podrien i/o creiem que seria convenint que formessin part d'aquesta:

### INSTITUCIONS

- Creu Roja – Pla de l'Estany –
- IES Josep Brugulat + AMPA
- IES Pere Alsius + AMPA
- IES Pla de l'Estany + AMPA
- Escola Casa Nostra + AMPA
- Centre d'Atenció Primària + Programa Salut i Escola
- Equip d'assessorament psicopedagògic del Pla de l'Estany (EAP)
- Centre de Recursos Pedagògics del Pla de l'Estany
- Mossos d'Esquadra
- Policia Municipal de Banyoles
- Agència de Protecció de la salut
- Pla Educatiu d'Entorn Porqueres – Banyoles
- Consorci de Benestar Social del Pla de l'Estany
- Clínica Salus infirmorum
- Consell Esportiu del Pla de l'Estany
- Departament de Justícia de la Generalitat de Catalunya
- Secretaria de Joventut – Coordinació Territorial a Girona –
- Departament d'Educació de la Generalitat de Catalunya
- Àrees de joventut dels Ajuntaments (representació dels 11 municipis)

- Àrea de joventut del Consell Comarcal del Pla de l'Estany

A part d'aquestes, també hi ha altres entitats i empreses que estan desenvolupant accions a la comarca i que, en determinats àmbits de la salut, podrien interconnectar-se amb la xarxa.

- Fundació Teresa Ferrer (addiccions a les drogodependències)
- Arbora & Ausonia S.L. (sexualitat i afectivitat)
- Identitats (violència de gènere i entre iguals)
- Fundació Alcohol i Societat
- Energy Control (addiccions a les drogodependències)
- Xarxa de Salut Mental Infantil i Juvenil – Gironès/Pla de l'Estany –
- Fundació Julio Alberto (addiccions a les drogodependències)
- Empresa Ashial (higiene alimentària)
- Agència Catalana de Consum
- Associació Comunitària Anti Sida de Girona (ACAS)
- Diputació de Girona – Dipsalut
- Fundació Oncolliga

Per complir els objectius del projecte i per donar-li continuïtat en el temps, serà necessari que la xarxa esdevingui un sistema obert. La incorporació de noves organitzacions i la renovació d'agents permetrà una millor capacitat d'adaptació de la xarxa a la realitat de la comarca.

## 6. PLANTEJAMENT DEL PLA D'ACTUACIÓ

La proposta d'intervenció va encaminada principalment a visibilitzar i reforçar el treball conjunt entre els diferents **agents de salut** de la comarca per acabar repercutint en la **població jove**.

### Per què treballar amb els agents de salut de la comarca?

La diagnosi inicial ha fet visible la gran diversitat d'organitzacions que treballen la salut al Pla de l'Estany i, també, la gran varietat d'aspectes i camps de la salut que aquests organismes engloben. La proposta de treball parteix del potencial de cada agent i de la seva especialització en un o diversos àmbits concrets de la salut, acreditant-lo com a coneixedor de la realitat que ha treballat en primera persona. En aquest sentit pensem que treballar conjuntament amb aquests professionals ens ajudarà a optimitzar els recursos existents al Pla de l'Estany.

### Per què la nostra intervenció va destinada als joves?

Els joves es troben en un etapa de la seva vida en què han de prendre moltes decisions que, possiblement, seran essencials per al seu futur. En l'àmbit de la salut i, especialment en el camp de la prevenció, qualsevol acció els podrà ajudar a establir pautes de conducta que podran repercutir tant en el present com en el seu futur. Un altre motiu que dóna sentit a treballar amb els joves és el fet que psicològicament tenen una menor percepció del risc que els fa més vulnerables. D'aquesta manera es considera molt important incidir de forma preventiva en els joves abans que sorgeixin els problemes i/o quan aquests encara no hagin arrelat. A més, molts professionals reconeixen en la figura dels joves la capacitat d'esdevenir "vector salut", entès com a mitjà de difusió i transmissió de la informació, principalment, dels bons hàbits i la promoció de la salut. Per exemple, si un adolescent que ha treballat els valors nutricionals

qüestiona als seus pares sobre la idoneïtat de la dieta familiar, pot provocar fàcilment una reflexió i un canvi d'hàbits en aquest àmbit.

Que la nostra intervenció final busqui repercutir en la població jove no significa que totes les accions s'adrecin directament a aquest col·lectiu. Per una banda, és provable que d'aquest projecte se'n desprenguin accions preventives per a **infants i pre-adolescents** i/o, per altra banda, que també n'hi hagin per a **pares, mares, professionals**, etc. (sempre que una comissió ho proposi i l'assemblea ho consideri necessari).

Com hem argumentat, el camí per assolir els objectius proposats passa per dissenyar i, posteriorment, executar uns programes i projectes amb els professionals de la comarca i destinats als joves.

Entenem els **programes** com aquelles línies estratègiques que integren un conjunt d'accions (projectes). Per tant, entenem els **projectes** com aquelles accions que defineixen l'actuació concreta i que han de permetre, en la seva mesura, assolir els objectius operatius de cada programa.

A continuació, exposem les principals línies d'actuació (programes) que guiaran la nostra intervenció:

<b>PROGRAMA 1</b>	<b>Articulació del conjunt d'institucions que actuen o poden actuar en l'àmbit de la salut jove al Pla de l'Estany (Institucions=protagonistes)</b>
<b>Justificació</b>	<p>Al Pla de l'Estany hi ha un gran potencial d'organismes i institucions que treballen aspectes relacionats amb la salut dels joves.</p> <p>La majoria d'organismes desconeixen les accions que porten a terme les altres institucions (manca de comunicació).</p> <p>Des d'una visió comarcal, manca un treball conjunt entre els diferents agents (dèficit de coordinació).</p>

<b>Objectius</b>	<p>1.1. Crear un mapa de recursos</p> <p>1.2. Avaluar les accions que s'han portat a terme i coordinar les accions presents (intercanvi d'informació)</p> <p>1.3. Habilitar espais per a l'anàlisi conjunt, donant veu i capacitat de proposta a les diferents institucions. Pensar, comunicar-nos i actuar conjuntament, compartint objectius i recursos, unificant capacitats i esforços i relacionant les nostres accions del present i del futur.</p>
------------------	---

<b>PROGRAMA 2</b>	<b>Elaboració, execució i avaluació de projectes per a prevenir, mantenir o millorar la salut dels joves del Pla de l'Estany (joves=protagonistes)</b>
<b>Justificació</b>	<p>Manca informació detallada en relació a la Salut dels Joves al Pla de l'Estany, però les estadístiques existents tant a nivell de Catalunya com la província de Girona i del Pla de l'Estany indiquen diversitat de problemàtiques.</p> <p>El contacte dels professionals del territori amb els joves permet evidenciar que cal actuar per a reduir riscos i treballar perquè disminueixin els problemes en el futur.</p>
<b>Objectius</b>	<p>2.1. Elaborar una diagnosi per conèixer la salut dels joves del Pla de l'Estany.</p> <p>2.2. Actuar en conseqüència amb la diagnosi, dissenyant, executant i avaluant accions dirigides als joves en l'àmbit de la salut.</p> <p>2.3. Abordar aquells àmbits de la salut dels joves que sorgeixen necessitats i que cap institució treballa.</p>

Cal deixar clar que les línies estratègiques esmentades anteriorment representen un plantejament metodològic per al punt de partida però que no necessàriament seran les definitives. D'aquesta manera es vol tenir en consideració l'alta probabilitat que (en el desenvolupament dels programes i del treball conjunt) apareguin noves necessitats, oportunitats o demandes que puguin provocar la redefinició conjunta d'alguns projectes i/o la introducció de matisos i modificacions.



## 7. METODOLOGIA DE TREBALL

Com hem exposat, la millor metodologia per a desenvolupar correctament el projecte que presentem és el **treball en xarxa**. Entenem que és el mitjà que ens ha de permetre arribar als objectius establerts (veure apartat 4).

### a) Treball en xarxa

*És el treball sistemàtic de col·laboració i complementació entre els recursos locals d'un àmbit territorial. És més que la coordinació (intercanvi d'informació), és una articulació comunitària: col·laborar de forma estable i sistemàtica, per evitar duplicitats, competència entre recursos, descoordinació i potenciar el treball en conjunt.*

Revista Electrònica d'investigació i Innovació Educativa i Socioeducativa Vol.1,Núm. 1, 2009 –  
ISSN:1989-0966

Per tant, entenem “treball en xarxa” com la capacitat de pensar, comunicar-nos i actuar conjuntament, compartir objectius i recursos, unificar capacitats i esforços i relacionar estratègicament les nostres actuacions.

Aquesta metodologia es basa en un seguit de principis considerats imprescindibles pel bon funcionament de la xarxa. Pensem que totes les organitzacions implicades en aquesta han de tenir-los en consideració per actuar en consonància.

- Objectius comuns

Els objectius de la xarxa no poden ser aliens als objectius particulars de cadascuna de les organitzacions, sinó que han d'estar inclosos en part o en la totalitat.

- Acció comuna  
El treball en xarxa es basa en la comunicació i és fruit de la cooperació per a l'acció. Actuem junts!
- Sinergia. Treball en equip  
Les organitzacions tenen diferents capacitats, habilitats, coneixements, recursos... que són o poden ser útils per a altres entitats.
- Horitzontalitat  
Les relacions i la presa de decisions entre les organitzacions que treballen en xarxa es basen en la relació "entre iguals".
- Pertinença participativa i compromís (Coresponsabilitat)  
La pertinença a la xarxa implica involucració en la presa de decisions i coresponsabilització en el projecte col·lectiu. Cada agent decideix el seu nivell d'implicació malgrat assumeix la responsabilitat i el risc de l'actuació conjunta.
- Autonomia i relació entre les parts  
Les organitzacions que treballen en xarxa tenen plena autonomia per decidir envers el desenvolupament de les seves tasques particulars (s'ha de tenir clar que les organitzacions han de mantenir la independència, a banda de ser part implicada d'un projecte comú amb altres organitzacions).
- Flexibilitat organitzativa  
La xarxa no és una finalitat sinó un mitjà per aconseguir els nostres objectius comuns. Per aquest motiu, ha de permetre una adequació a la realitat sempre que es consideri necessària.

- Comunicació  
Es considera la comunicació recíproca, el diàleg permanent i l'intercanvi d'experiències com elements essencials per l'enriquiment i el dinamisme de la xarxa.
- Construcció i gestió col·lectiva del coneixement  
El coneixement i la informació no es reserva per uns quants, no s'amaga, es comparteix en favor del bé comú.
- Avaluació i aprenentatge permanent  
L'avaluació conjunta, pautaada i regular de l'acció de la xarxa, ha de permetre aprendre de la pròpia experiència tot analitzant les pròpies pràctiques.

## **b) Estructuració de la xarxa**

Com és evident, el treball en xarxa no és espontani. Cal construir la xarxa i estructurar-la de forma rigorosa per obtenir-ne el màxim rendiment possible. És per això que a continuació proposem una sèrie d'òrgans i/o mecanismes que facilitaran la tasca de creació de la xarxa i la seva gestió.

- Consell Directiu  
El Consell Directiu estarà compost pels màxims representants polítics, tant de l'àmbit territorial on es desenvolupa el projecte (un representant del Consell Comarcal del Pla de l'Estany i un representant del Consell d'Alcaldes), com dels àmbits de treball que abasta el projecte (un representant del Departament de Salut, un representant del Departament d'Educació i un representant de la Secretaria de Joventut de la Generalitat de Catalunya).

La representació política ha de permetre la solidesa interinstitucional necessària per intervenir eficaçment a la realitat comarcal, fer comuna les línies estratègiques, a més de garantir-ne la continuïtat.

- Assemblea d'agents de salut

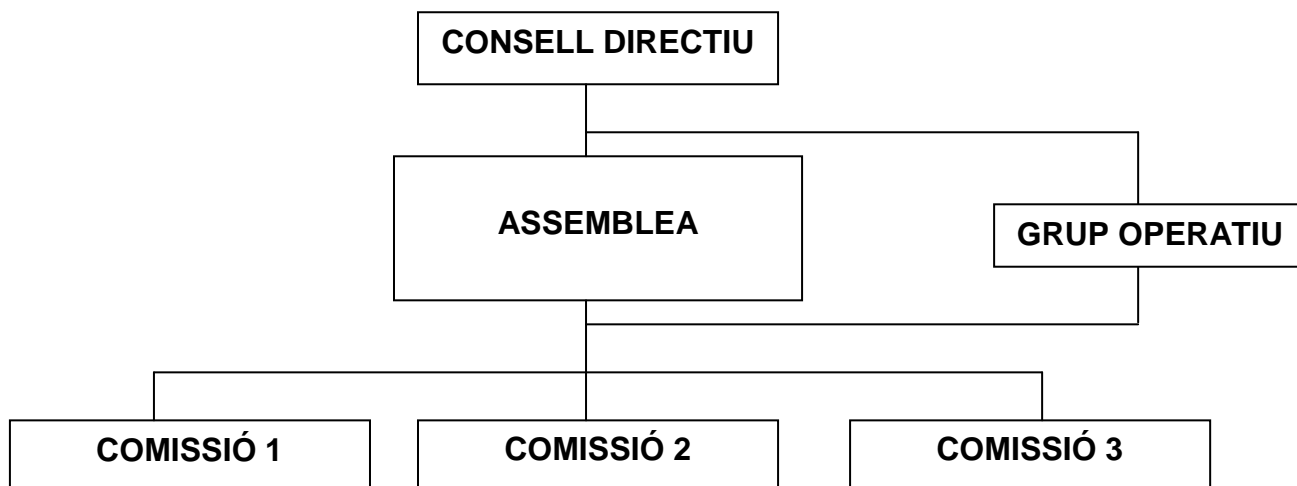
L'assemblea actuarà com a òrgan màxim de decisió. Aquesta estarà formada per a un representant de cada institució (veure apartat 5) i prendrà les decisions per consens (per dur a terme acords mínims acceptables per a tots els implicats). De forma excepcional, i davant la impossibilitat d'obtenir el consens, es prendrà la decisió per majoria simple.

- Grup Operatiu

El treball en xarxa necessita l'impuls, la iniciativa i el treball de persones i organitzacions concretes que dinamitzin la xarxa. Per aquest motiu, es crearà el grup operatiu format per tècnics de les diferents institucions que componen el Consell Directiu. Aquest òrgan de coordinació, seguiment i supervisió ha de ser representatiu del territori i dels principals camps d'actuació.

- Comissions de treball

Tot i que les decisions es prendran a l'assemblea de forma conjunta entre els diferents agents, serà necessari disposar de comissions de treball paral·leles a l'assemblea per a gestionar les tasques que se'n derivin. Cada comissió estarà coordinada, com a mínim, per un representant d'una organització de la xarxa. Sempre que sigui possible, s'intentarà que l'àmbit de treball de la institució que coordina vagi en concordança amb la temàtica de la comissió. A més, igual que el Consell Directiu i el Grup Operatiu, es procurarà que aquesta disposi de representats del món local, d'educació, salut i joventut.



Perquè l'estructura dels òrgans anteriors sigui sòlida, caldrà formalitzar el compromís de les institucions i pactar unes bases reguladores d'aquest entramat d'organitzacions.

- Formalització del compromís de les organitzacions

Atès que una xarxa es constitueix i consolida en base a un projecte en comú, cada institució optarà per formalitzar per escrit la seva incorporació a la xarxa, a través de la signatura d'una acta conjunta. D'aquesta forma quedarà reflectit el compromís de l'organització (no de l'individu). A mesura que es vagin incorporant noves entitats a la xarxa, s'anirà ampliant el llistat d'institucions que en formen part. La formalització de la participació a la xarxa ha de permetre definir un moment d'inici i constitució de la xarxa, donar-li més estabilitat institucional i reflectir el compromís de l'organització.

- Bases reguladores de la xarxa

Pel bon funcionament de la Xarxa, serà necessari crear un document consensuat entre tots els agents que reguli l'estructuració i la gestió d'aquesta. En aquest document s'hi hauria de reflectir, entre d'altres

aspectes: el mínim de vegades a l'any que es convocarà l'assemblea, com i quan es renovarà l'equip motor, com es formalitzarà el compromís de les organitzacions que vulguin adherir-se al projecte i com definir el nivell d'implicació.

## 8. ACCIONS I PROJECTES

Per tal d'assolir els objectius marcats, proposem realitzar les accions que veurem a continuació i que estan emmarcades dins els diversos programes explicats anteriorment.

Com podreu veure, els objectius els hem dividit en objectius de resultat (**O.R**) i en objectius de procés (**O.P**). Els primers ens marquen què volem aconseguir i, els segons, com ho farem per aconseguir-ho.

### **EMMARCATS DINS EL PROGRAMA 1: “Articulació del conjunt d’institucions que actuen o poden actuar en l’àmbit de la salut jove al Pla de l’Estany”**

<b>PROJECTE 1</b>	<b>MAPA DE RECURSOS</b>
<b>JUSTIFICACIÓ</b>	Al Pla de l'Estany, tot hi haver-hi un gran ventall d'institucions que treballen la salut dels joves, la majoria d'aquestes desconeixen les accions que porten a terme les altres (manca de comunicació / intercanvi d'informació).
<b>OBJECTIUS ESPECÍFICS</b>	<p><b>O.R.</b> Possibilitar que totes les institucions coneguin els serveis i les activitats en matèria de salut jove que ofereixen les altres organitzacions.</p> <p><b>O.P.</b> Unificar en un únic espai físic i/o virtual totes les accions i serveis en matèria de salut juvenil que ofereixen les institucions a la comarca del Pla de l'Estany.</p>
<b>DESCRIPCIÓ TÈCNICA I/O METODOLÒGICA</b>	<p>S'elaborarà un recull de tots els serveis i activitats que ofereixen les diferents institucions del Pla de l'Estany. D'aquesta forma, coneixeran el que fan les altres i, directe o indirectament, es buscarà evitar la duplictat d'accions. A més, augmentarà la capacitat de poder derivar els usuaris a altres institucions.</p> <p>Aquesta eina, si es fa extensible a tota la població, servirà perquè qualsevol persona a títol individual conegui els serveis que ofereix la comarca i pugui dirigir-s'hi directament.</p> <p>En conclusió, aquest recull o base de dades permetrà intercanviar informació entre les diverses organitzacions d'una forma àgil i eficaç, sempre hi quant sigui una eina dinàmica i es vagi actualitzant periòdicament.</p>
<b>DESTINATARIS</b>	Organismes que treballen la salut dels joves al Pla de l'Estany. Si aquesta informació es fa pública entre tota la població, llavors també serà útil tant pels propis joves com pels seus familiars.
<b>TEMPORALITZACIÓ</b>	Primer semestre del 2010 – Actualitzar la informació a mesura que sorgeixin nous serveis o que se'n supprimeixin.

<b>PROJECTE 2</b>	<b>GPS Jove</b>
<b>JUSTIFICACIÓ</b>	Malgrat el gran potencial d'organismes que treballen aspectes relacionats amb la salut dels joves, des d'una visió comarcal, manca un treball conjunt i estable entre els diferents agents (dèficit de coordinació).
<b>OBJECTIUS ESPECÍFICS</b>	<b>O.R.1.</b> Abordar les necessitats en matèria de salut juvenil des d'una visió comarcal i des del treball conjunt entre els diferents professionals del territori. <b>O.P.1.</b> Avaluar les accions que s'han portat a terme i coordinar les accions presents (intercanvi d'informació) <b>O.P.2.</b> Habilitar espais per a l'anàlisi conjunt, donant veu i capacitat de proposta a les diferents institucions. Pensar, comunicar-nos i actuar conjuntament, compartint objectius i recursos, unificant capacitats i esforços i relacionant les accions del present i del futur.
<b>DESCRIPCIÓ TÈCNICA I/O METODOLÒGICA</b>	La creació d'un espai de trobada estable i permanent entre els diferents agents de la comarca permetrà millorar la comunicació i la coordinació entre aquests. D'aquesta forma, es podran abordar les necessitats de la salut dels joves de la comarca de forma conjunta, unint capacitats i recursos de les institucions i potenciant que les accions que es realitzin tinguin un impacte major que si estiguessin organitzades per un sol agent.
<b>DESTINATARIS</b>	Organitzacions del Pla de l'Estany que actuen o poden actuar en benefici de la salut dels joves
<b>TEMPORALITZACIÓ</b>	Anual

**EMMARCATS DINS EL PROGRAMA 2: “Elaboració, execució i avaluació de projectes per a prevenir, mantenir i/o millorar la salut dels joves del Pla de l'Estany”**

<b>PROJECTE 3</b>	<b>DIAGNOSI DE LA SALUT DELS JOVES DEL PLA DE L'ESTANY</b>
<b>JUSTIFICACIÓ</b>	Manca informació detallada en relació a la salut dels joves al Pla de l'Estany. Les estadístiques existents, tant a nivell de Catalunya com a la província de Girona i del Pla de l'Estany indiquen diversitat de problemàtiques.  El contacte dels professionals del territori amb els joves permet evidenciar que cal actuar per a reduir riscos i treballar perquè disminueixin els problemes en un futur.  La jornada que es va realitzar el mes de juny de 2009 entre tots els agents, es va concloure que cal elaborar una diagnosi per conèixer amb més exactitud quina és la situació actual de la salut dels joves del Pla de l'Estany.
<b>OBJECTIUS ESPECÍFICS</b>	<b>O.R.</b> Conèixer la situació actual de la salut dels joves del Pla de l'Estany. <b>O.P.</b> Elaborar un recull d'informació / diagnosi de la situació dels joves del Pla de l'Estany.
	A la primera trobada de tots els agents de la comarca es va concloure que seria molt interessant disposar d'una diagnosi per conèixer la situació actual de la salut dels joves. Coneixent la conjuntura econòmica en què estem immersos, tots els agents van



<b>DESCRIPCIÓ TÈCNICA I/O METODOLÒGICA</b>	acordar que es podria realitzar una diagnosi pràctica ja que no seria possible externalitzar aquesta tasca per manca de recursos econòmics. Entenem la diagnosi pràctica com aquell recull d'informació que cada agent pot aportar (perquè coneix la situació des del seu lloc de treball). D'aquesta forma, serà viable obtenir una mínima radiografia de la salut dels joves del Pla de l'Estany que servirà de punt de partida per a actuar.
<b>DESTINATARIS</b>	Organitzacions del Pla de l'Estany que actuen o poden actuar en benefici de la salut dels joves
<b>TEMPORALITZACIÓ</b>	Primer semestre del 2010 – Caldrà anar revisant i modificant la informació de la diagnosi –

<b>PROJECTE 4</b>	<b>ACCIONS DIRIGIDES ALS JOVES</b>
<b>JUSTIFICACIÓ</b>	Les estadístiques existents en matèria de salut juvenil, tant a nivell de Catalunya com a la província de Girona i del Pla de l'Estany, indiquen diversitat de problemàtiques.  El contacte dels professionals del territori amb els joves permet evidenciar que cal actuar per a reduir riscos i treballar perquè disminueixin els problemes en un futur.
<b>OBJECTIUS ESPECÍFICS</b>	<b>O.R.1.</b> Millorar la salut dels joves del Pla de l'Estany <b>O.P.1.</b> Actuar en conseqüència amb la diagnosi, dissenyant, executant i avaluant accions dirigides als joves en l'àmbit de la salut. <b>O.P.2.</b> Abordar aquells àmbits de la salut dels joves que cap institució treballa però que tenim indicis que hi cal incidir.
<b>DESCRIPCIÓ TÈCNICA I/O METODOLÒGICA</b>	La informació obtinguda a través de la diagnosi i del contacte directe dels professionals amb els joves, ens ha d'aportar prou elements per actuar. Caldrà prioritzar, conjuntament entre els agents, quins camps de la salut cal treballar i, seguidament, planificar, executar i avaluar accions específiques dirigides als joves.  En cas que es detectin necessitats que no s'estan treballant, caldrà prioritzar-les i actuar en conseqüències.
<b>DESTINATARIS</b>	Els joves del Pla de l'Estany
<b>TEMPORALITZACIÓ</b>	Anual (en funció de l'acció)

Com és evident, caldrà anar mantenint i renovant la informació del mapa de recursos i de la diagnosi, a part d'anar ampliant el nombre d'agents que formin part de la xarxa. Pel que fa al projecte 4 "Accions dirigides als joves", les accions que se'n desprenguin aniran variant perquè Grup de Promoció de la Salut anirà prioritzant les accions en funció de les necessitats i les temàtiques de treball escollides per a tots els agents.

## **9. TEMPORITZACIÓ**

En aquests moments no podem marcar el ritme que seguirà el desenvolupament del projecte. En funció del pla d'actuació que presentin les comissions i, posteriorment, aprovi l'assemblea, es definirà la temporització del projecte. En aquest sentit, i en funció del tipus d'intervenció, es consensuarà entre tots els agents si es treballarà de forma anual (any acadèmic / any natural), bianual o seguint altres criteris.

## 10. PLANTEJAMENT DE L'AVALUACIÓ

L'avaluació és un dels processos més importants d'aquest projecte. Essent autocrítics amb el desenvolupament de les accions i tenint capacitat de correcció, encaixarem amb més exactitud les necessitats dels joves amb les nostres intervencions.

Tot seguit mostrem una proposta d'avaluació, detallant què, qui, quan i com avaluarem.

### Què avaluarem?

#### DIAGNÒSTIC

Durant aquest primer any de vida, avaluarem el diagnòstic inicial amb el qual hem fonamentat el projecte. La progressiva implementació de les accions ens permetrà utilitzar nous instruments per conèixer en major profunditat la realitat dels joves. El contacte amb la resta de professionals de la comarca (a través de l'assemblea i la representativitat de les comissions) serà essencial per afrontar aquest procés.

#### DISSENY

En relació al disseny, analitzarem si els objectius i els projectes responen a les necessitats detectades, si els objectius s'ajusten a la realitat, si disposem dels millors indicadors per a l'avaluació...

Les diferents accions que realitzarem són les actuacions socialment més visibles del projecte. Aquestes es sotmetran a una doble avaluació:

a) Les valoracions de la comissió

Cada comissió serà responsable d'avaluar les accions que estiguin a la seva responsabilitat. Un cop realitzada, l'exposaran a l'assemblea perquè aquest òrgan la pugui complementar.

b) Les valoracions de l'assemblea

Les valoracions de cada comissió seran exposades a la resta d'agents a través de l'assemblea i, entre tots els agents, es debatran els resultats i es complementarà l'avaluació aportant una visió més global. D'aquesta manera es prendran les decisions pertinents per a mantenir, finalitzar, reorientar o ampliar l'acció.

## RESULTAT

Anualment, a final d'exercici, s'elaborarà un informe general de la xarxa que mostrarà quins objectius s'han assolit, com incidir en aquells que no s'han acomplert, quants agents formen part de la xarxa, quines accions s'han realitzat, com s'han desenvolupat, etc. Pensem que aquest procés serà molt important perquè permetrà visualitzar el treball realitzat i reorientar les línies estratègiques per tal d'assolir els objectius generals del projecte.

## Qui avaluarà?

Amb l'objectiu que l'avaluació sigui el màxim de participativa i constructiva, involucrarem els següents agents i òrgans en el procés de revisió i millora:

### COMISSIONS DE TREBALL

Seràn els encarregats d'avaluar l'acció concreta que han coordinat des de la comissió.

### ASSEMBLEA D'AGENTS DE SALUT DEL PLA DE L'ESTANY

En aquest òrgan hi ha representades totes les organitzacions i, per aquest motiu, garanteix una visió tècnica i global. Per tant, serà a l'assemblea on s'exposaran les avaluacions específiques de cada acció i on, consegüentment, s'aniran prenent les decisions per adaptar l'acció a la realitat.

## **Quan avaluarem?**

L'avaluació més amplia és la que es realitzarà al final de l'exercici. Aquesta oferirà una mirada crítica i constructiva del desenvolupament del projecte, fent-ho des de la globalitat que un projecte tant complex com aquest exigeix. De totes maneres, com hem comentat, cada actuació específica preveu una darrera fase que és l'avaluació, realitzada per la comissió i complementada per l'assemblea.

## **Com avaluarem?**

Cada acció disposarà de la seva pròpia metodologia d'avaluació i, en tots els casos, es realitzarà des d'una doble vessant: la qualitativa i la quantitativa.

Tal com s'ha explicat en apartats anteriors, es preveu una avaluació específica per a cada actuació. L'avaluació quantitativa, principalment, es basarà en els indicadors establerts prèviament i l'avaluació qualitativa es fonamentarà tan en les aportacions dels diferents agents implicats en la xarxa com les dels propis joves.

## **11. PRESSUPOST**

No és possible detallar el pressupost ja que dependrà de les decisions que es prenguin entre tots els agents. Podem afirmar que la participació en aquest projecte no ha de suposar obligatòriament la creació de cap partida pressupostària extraordinària per a les organitzacions que en formin part ja que es preveu que la pròpia xarxa sigui capaç de cercar recursos econòmics a diversos ens per a poder finançar els projectes.